

SVS journal

Das Kundenmagazin der SVS

Ausgabe 02|25



Erfolgreiche Standortsuche

Das gemeinsame Hallenbad entsteht am Klosterhof
Seiten 04|05

Eine gute Entscheidung

Azubis über ihre Ausbildung bei der SVS
Seiten 10|11

svs-energie.de

Inhalt

04 Entscheidung für das neue Bad

Die Bürger haben gewählt: Am Standort Klosterhof entsteht das gemeinsame Bad



06 Roll-out im Zeitplan

Wir liegen beim Ausbau von Smart Metern im Soll und erreichen die gesetzlichen Vorgaben bis Ende 2025

08 Wir bauen für Sie!

So entwickeln sich die Großbaustellen der SVS im 3. und 4. Quartal 2025

09 Exacto

Unser Serviceangebot im Bereich Messdienstleistungen

10 Sicher eine gute Entscheidung

Das zeichnet die Ausbildung bei der SVS aus. Zwei Azubis berichten

12 Genuss unter 5,99 Euro

Frisch, einfach und lecker – drei gesunde Rezepte fürs kleine Budget

14 Rätselspaß

Schau genau hin und finde die Gegenstände und die Lösung des Rätsels



15 Wärmepumpe

Schritt für Schritt – so funktioniert eine Luft-Wasser-Wärmepumpe

16 Rätsel

Machen Sie mit: Wir verlosen eine Fahrrad-Gepäckträgertasche



Gregor Gülpen,
Geschäftsführer der SVS

Liebe Leserinnen, liebe Leser,

der Sommer steht vor der Tür und mit ihm eine Zeit voller Energie, die wir bei den Stadtwerken Villingen-Schwenningen aktiv gestalten. Ich freue mich sehr, Ihnen in dieser Sommerausgabe wieder spannende Einblicke in unsere Arbeit geben zu können. Ein Thema, das uns alle bewegt und das wir in dieser Ausgabe besonders beleuchten, ist unser neues gemeinsames Bad für Villingen-Schwenningen. Nach einem klaren Bürgerentscheid im Juni 2024 steht fest: Unser neues Hallenbad wird am Standort Klosterhof, zentral zwischen Villingen und Schwenningen, entstehen. Das ist ein großer Erfolg für unsere Gemeinschaft und ein starkes Signal für die Lebensqualität in unserer Stadt. Das Grundstück ist nun gefunden, und in dieser Ausgabe geben wir Ihnen einen Überblick über die weiteren Schritte, die nun folgen.

Ein weiteres zukunftsweisendes Thema, das wir in den Fokus rücken, ist der Roll-out der digitalen Stromzähler. Als Ihr lokaler Netzbetreiber sind wir federführend bei der Umrüstung und können Ihnen berichten: Wir liegen im Zeitplan und werden bis Ende 2025 die Vorgaben der Bundesnetzagentur erfüllen. Diese modernen Messsysteme sind nicht nur ein wichtiger Schritt in die digitale Energiezukunft, sondern auch die technische Voraussetzung für die Einführung neuer, dynamischer Stromtarife, die wir als SVS noch im Laufe des Jahres 2025 einführen werden. Wie Sie davon profitieren können und was Sie über die neuen Zähler wissen müssen, berichten wir ausführlich in diesem Heft.

Ich wünsche Ihnen nun viel Freude beim Lesen des **SVS** Journals.

Es grüßt Sie herzlich

Ihr

Gregor Gülpen

Für eine bessere Lesbarkeit aller Texte verzichten wir auf die Verwendung geschlechterspezifischer Sprachformen, schließen aber ausdrücklich mit unseren Personenbezeichnungen alle Geschlechter mit ein.

Kurz gemeldet

Relaunch der Webseite

Unter www.die-grüne-null.de finden Sie unsere Vision und unsere aktuelle Mission auf dem Weg zur Klimaneutralität in Villingen-Schwenningen. Den Weg der Grünen Null hat die SVS vor einigen Jahren eingeschlagen. Seit dieser Zeit ist viel passiert: Wir haben kontinuierlich das Wärmenetz ausgebaut, unser BHKW am Romäusring erweitert und weiter modernisiert, wir haben viele städtische Dächer mit PV-Anlagen aus-

gestattet, haben mit flotti einen E-Carsharing-Service für unsere Doppelstadt an den Start gebracht und wir planen im Zentralbereich eine Erzeugungslandschaft, die das Thema eigene Energieerzeugung stark vorantreiben soll.

Unsere Webseite bietet Ihnen nun viele neue und spannende Einblicke und hat viele neue Features. Ein Besuch lohnt sich unter www.die-grüne-null.de.



Unser Strom ist nun grün

Bereits seit sechs Monaten bieten wir unseren Kunden ausschließlich Ökostrom an. Egal für welchen Tarif Sie sich entscheiden, aus Ihrer heimischen Steckdose fließt seit Januar 2025 immer Ökostrom aus dem Alpenraum. Wir finden: Das ist ein starkes Zeichen und kann sich sehen lassen. Genau wie unsere Kampagnen mit Personen und Persönlichkeiten aus unserer Region. Sie alle verbindet etwas: Sie sind treue Kunden der SVS und beziehen seit diesem Jahr Ökostrom. Werfen Sie einen Blick auf unsere Tarifausswahl unter www.svs-energie.de.



Vorteilswelt – flotti ist mit dabei

Kennen Sie schon unsere Vorteilswelt? Unsere Kunden genießen hier zahlreiche Vorteile. Wir spendieren Ihnen einen Weihnachtsbaum vom Klausmann-Hof, der in unserer Region gewachsen ist. Mit der SVS-Vorteilswelt kommen Sie mit der ganzen Familie gratis in unsere Bäder oder in die Kunsteisbahn in Schwenningen. Oder Sie nutzen unseren E-Carsharing-Service flotti. Genießen Sie als SVS-Kunde zwei Stunden kostenlosen Fahrspaß mit unserer E-Flotte von flotti. Weitere Infos unter: www.svs-energie.de/vorteilswelt



Herzlichen Glückwunsch!

Diese Überraschung ist gelungen: Als Elke Königsberger Ende Mai das Hallenbad nichtsahnend betrat, kam ihr BVS-Geschäftsführer Gregor Gülpen freudestrahlend entgegen und überraschte sie als hunderttausendsten Badegast der Hallenbäder im Jahr 2025. Als Geschenk überreichte Gregor Gülpen ihr einen üppigen rot-weißen Frühlingsblumenstrauß und einen Gutschein, den Elke Königsberger in den Bädern einlösen kann. „Es ist immer schön, wenn wir unseren Badegästen eine

Freude machen können“, betonte der BVS-Geschäftsführer. „Der hunderttausendste Badegast zu sein, ist etwas Besonderes.“ Die aktuellen Öffnungszeiten unserer Bäder finden Sie auf www.baeder-vs.de.



NICHTS VERPASSEN!

Die Stadtwerke Villingen-Schwenningen sind auf Social Media präsent. Folgen Sie uns für News, spannende Aktionen und Gewinnspiele!



Gemeinsam für das neue Bad

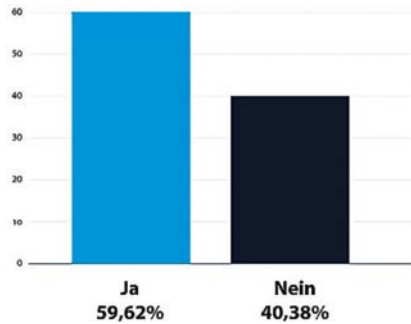
Mit großer Mehrheit entschieden sich die Wähler am 9. Juni 2024 für ein neues gemeinsames Bad am Standort Klosterhof. Das Grundstück für das zukunftsweisende Hallenbad ist nun gefunden.

Am 9. Juni 2024 haben sich 59,62 Prozent beim Bürgerentscheid für ein gemeinsames Bad am Standort Klosterhof zwischen den beiden Stadtbezirken Villingen und Schwenningen ausgesprochen. In dieser Zeit wurden die weiteren Schritte für das Großprojekt in die Wege geleitet. „Der

Grundstückserwerb ist natürlich die Grundvoraussetzung für die nächsten nun folgenden Schritte. Wir sind allen Beteiligten, allem voran der Stadtverwaltung, sehr dankbar für die konstruktive Zusammenarbeit. Bis zum Herbst 2025 werden nun die Architekten und Fachplaner gesucht, die

Sie ziehen gemeinsam an einem Strang für das neue Hallenbad am Klosterhof: BVS-Geschäftsführer Gregor Gülpen, Oberbürgermeister und BVS-Aufsichtsratsvorsitzender Jürgen Roth und Bäderbetriebsleiter Christian Helbig (von links).





	Anzahl	Prozent
Ja	18.115	59,62%
Nein	12.267	40,38%
Gültige Stimmen	30.382	96,01%
Ungültige Stimmen	1.263	3,99%

Ausschreibungen hierzu werden bald erfolgen“, so BVS-Geschäftsführer Gregor Gülpen über die bereits erfolgten und die nächsten Schritte der Planungsphase.

Idealer Standort

Für Jürgen Roth, Oberbürgermeister der Stadt VS und Aufsichtsratsvorsitzender der Bäder Villingen-Schwenningen GmbH, hat sich der Standort Klosterhof zwischen den beiden Stadtbezirken als am geeignetsten herauskristallisiert. „Wir haben akribisch und sehr detailliert verschiedene Standorte für das gemeinsame Bad untersucht und letztlich hat sich das nun gefundene Areal als ideal erwiesen. Ideal in puncto Infrastruktur und Lage für beide Stadtbezirke. Im Interesse unserer Bürger und im Bewusstsein des klaren Ja zum gemeinsamen Bad beim Bürgerentscheid ziehen wir alle an einem Strang. Unser Ziel ist es, ein Hallenbad zu schaffen, das den Menschen in Villingen-Schwenningen große Freude bereiten wird.“

Bürgerentscheid 2024 – darum ging's

Beim Bürgerentscheid am 9. Juni 2024 durften alle wahlberechtigten Bürger Villingen-Schwenningens darüber abstimmen, wie die Bäderlandschaft der Zukunft aussehen soll. Das bestehende Hallenbad in Villingen ist stark sanierungsbedürftig, eine Generalsanierung wäre wirtschaftlich nicht sinnvoll gewesen. Das Neckarbad wird in den nächsten Jahren ebenfalls sanierungsbedürftig. Auch hier kommt ein hoher Kostenaufwand auf die BVS zu. Muss ein Hallenbad aufgrund von Sanierungsarbeiten längerfristig geschlossen werden, sind nur noch 50 Prozent der stattfindenden Schwimmkurse und des Schulschwimmens möglich. Dem Vereinssport stünden keine Schwimmzeiten zur Verfügung. Bei der Standortsuche für den Neubau eines Stadtteilbades sowie eines gemeinsamen

Bades lag der Fokus auf einer guten Erreichbarkeit mit öffentlichen Verkehrsmitteln.

Aus 13 mach 2!

Insgesamt wurden 13 mögliche Standorte im Stadtgebiet von Villingen-Schwenningen näher untersucht. Dabei hat sich für das Stadtteilbad in Villingen gezeigt, dass der Standort am Hubenloch als geeignet zu empfehlen wäre. Als möglicher Standort für ein gemeinsames Bad von VS kamen die Standorte am Klosterhof, Saubühl (nördlich der Villingener Straße) und die Fläche südlich des Schwarzwald-Baar-Klinikums infrage. Letztlich hat sich der Standort am Klosterhof als ideal herauskristallisiert.

Fakten des gemeinsamen Hallenbades:

- geschätzte Baukosten: circa 55 Millionen Euro
- Betrieb beider Bäder während der Bauzeit
- Erweiterung der Wasserfläche in VS
- Erweiterung des Freizeit- und Wellnessangebots denkbar
- Vereins- und Schulsportbetrieb verbessert
- Wettkampfmöglichkeiten überregional gegeben
- Standort am Klosterhof
- Weiterbetrieb der beiden Stadtteil-Hallenbäder wirtschaftlich nicht darstellbar

Unter www.baeder-vs.de informiert die BVS auf einer eigenen Unterseite über den Neubau des gemeinsamen Bads. Alle Interessierten können hier nochmals den Weg hin zum Bürgerentscheid nachvollziehen und Aktuelles zum gemeinsamen Bad für Villingen-Schwenningen nachlesen.

Roll-out – die SVS liegt im Zeitplan

Die Bundesnetzagentur will den Ausbau von sogenannten Smart Metern deutlich vorantreiben und hat bis Ende 2025 eine Austauschquote von 20 Prozent vorgegeben. Die SVS liegt absolut im Zeitplan und steht Mitte des Jahres bereits bei rund 17 Prozent.



Moderne Messeinrichtungen sind einfache digitale Zähler, die den Stromverbrauch messen, aber keine Daten senden oder empfangen. Intelligente Messsysteme hingegen, auch Smart Meter genannt, verfügen zusätzlich über eine Kommunikationseinheit. Diese ermöglicht es, den Zähler ins Kommunikationsnetz einzubinden und Daten zu übertragen. Über 53 Millionen Stromzähler gab es Ende 2024 in Deutschland. Der Anteil an intelligenten Messsystemen lag gerade einmal bei 2,18 Prozent. Bis Ende des Jahres sollte der Anteil, laut Vorgabe der Bundesnetzagentur, bei 20 Prozent liegen. Vielerorts hinkt man beim Austausch der Einheiten hinterher – im Netzgebiet der SVS liegt der Anteil der intelligenten Messsysteme heute bereits bei rund 17 Prozent.

Was die digitalen Zähler für Villingen-Schwenningen bedeuten

Die Stadtwerke Villingen-Schwenningen GmbH (SVS) treibt als verantwortungsbewusster Netzbetreiber den Ausbau der digitalen Zählerinfrastruktur in der Region mit Hochdruck voran. Dieser wichtige Schritt ist ein zentraler Baustein für die Energiewende und ermöglicht zukünftig ein effizienteres und transparenteres Energiemanagement. Tobias Steinberg ist Abteilungsleiter Netzvertrieb und Messwesen bei der SVS und ist mit dem Fortschritt zufrieden: „Wir liegen hier im Zeitplan und werden bis Ende des Jahres die vorgegebene Quote der Bundesnetzagentur erfüllen können.“ Der Roll-out unterstreicht das Engagement der SVS für eine moderne und zukunftssichere Energieversorgung in Villingen-Schwenningen.

Smart Meter: mehr als nur ein Stromzähler

Im Zuge dieser Umstellung werden in bestimmten Haushalten sogenannte intelligente Messsysteme (iMsys), umgangssprachlich auch Smart Meter genannt, installiert. Diese modernen Geräte können nicht nur den genauen Stromverbrauch erfassen, sondern die Daten auch direkt und sicher an den Stromversorger oder den Netzbetreiber senden.

Wer bekommt einen Smart Meter?

Die Entscheidung, ob ein Haushalt ein intelligentes Messsystem oder eine moderne Messeinrichtung (mME) erhält – ein digitaler Zähler ohne automatische Datenübertragung –, trifft in der Regel die SVS als grundzuständiger Messstellenbetreiber. Gesetzlich vorgeschrieben ist der Einbau von Smart Metern in folgenden Fällen:

- Haushalte mit einem hohen Stromverbrauch von über 6.000 Kilowattstunden pro Jahr (basierend auf dem Durchschnitt der letzten drei Jahresverbrauchswerte oder einer Prognose).
- Haushalte mit Strom erzeugenden Anlagen wie Photovoltaik-Anlagen mit einer Nennleistung über sieben Kilowatt.

- Haushalte mit steuerbaren Verbrauchseinrichtungen wie Wärmepumpen oder Ladestationen für Elektroautos. Hier ermöglichen Smart Meter in Zukunft die Nutzung von Netzentgelt-Vergünstigungen gemäß § 14a des Energiewirtschaftsgesetzes.

Auch wenn ein Haushalt nicht in diese Kategorien fällt, kann die SVS als Messstellenbetreiber optional ein intelligentes Messsystem einbauen.

Der Einbau: Schritt für Schritt in die digitale Zukunft

Die SVS setzt den Einbau der neuen Zähler schrittweise um und informiert die betroffenen Haushalte rechtzeitig. In der Regel erhalten Sie mindestens drei Monate vor dem Einbau ein Schreiben mit der Ankündigung. Zwei Wochen vor dem konkreten Termin erhalten Sie eine weitere schriftliche Information mit mindestens einem alternativen Einbautermin. Sie müssen daher nicht selbst aktiv werden.

Kosten und Nutzen der neuen Zähler

Die neuen digitalen Zähler bieten Ihnen als Verbraucher einen besseren Überblick über Ihren Energieverbrauch. Moderne Messeinrichtungen zeigen bereits detaillierte Verbrauchswerte der letzten Tage, Wochen, Monate und des Jahres an. Intelligente Messsysteme ermöglichen perspektivisch durch die Fernauslesung zukünftig präzisere Abrechnungen und in Kombination mit dynamischen Stromtarifen potenziell Kosteneinsparungen durch die Verlagerung von Verbräuchen in günstigere Zeiten.

Die SVS legt größten Wert auf die Sicherheit der Daten. Die intelligenten Messsysteme und die Datenübertragung erfüllen höchste Sicherheitsstandards und sind vom Bundesamt für Sicherheit in der Informationstechnik (BSI) zertifiziert. Als Ihr lokaler Netzbetreiber ist die SVS bestrebt, die Energiewende in Villingen-Schwenningen verantwortungsvoll und effizient umzusetzen. Der erfolgreiche Roll-out der digitalen Zähler ist ein wichtiger Baustein auf diesem Weg. Die Umrüstung der Zähler in unserem Netzgebiet ist eine wichtige Basis für unsere künftigen dynamischen Tarife.



Interesse an unserem dynamischen Tarif?

Im Laufe des Jahres 2025 wird unser neuer Tarif **SVSnaturstrom dynamisch** erhältlich sein. Weitere Infos und einen Interessentenbogen finden Sie auf unserer Homepage unter www.svs-energie.de/naturstrom-dynamisch.

Bis dahin empfehlen wir Ihnen unsere Tarife **SVSnaturstrom live** und **SVSgas live**. Diese Tarife orientieren sich heute schon an den Börsenpreisen. Weitere Infos hierzu erhalten Sie unter www.svs-energie.de.

Wir bauen **für Sie!**

In unserem SVSjournal geben wir Ihnen einen Überblick über die aktuellen und geplanten Großbaustellen der SVS im zweiten Halbjahr 2025. Die SVS wird in diesem Jahr insgesamt 47 Großbaustellen im Netzgebiet bearbeiten.

Baustellen im Stadtbezirk Schwenningen

Jakob-Kienzle-Straße – Beginn: 3. Quartal; voraussichtliches Ende: 4. Quartal; Neuverlegung Stromleitungen

Melben – Beginn: 3. Quartal; voraussichtliches Ende: 2. Quartal 2026; Neuverlegung Stromleitungen auf einer Länge von rund 900 Metern

Baustellen im Stadtbezirk Villingen

Oberschacher Straße – Beginn: 3. Quartal; voraussichtliches Ende: 4. Quartal; Erneuerung der Wasserleitungen auf einer Länge von rund 250 Metern

Breisacher Straße – Beginn: 3. Quartal; voraussichtliches Ende: 1. Quartal 2026; Erneuerung der Stromleitungen

Albert-Schweitzer-Straße – Beginn: 3. Quartal; voraussichtliches Ende: 4. Quartal; Erneuerung der Stromleitungen

Mühlenstraße – Beginn: 4. Quartal; voraussichtliches Ende: 1. Quartal 2026

Amselweg – Beginn: 4. Quartal; voraussichtliches Ende: 1. Quartal 2026

Baustellen in den Ortsteilen

Weigheim – Am Rain – Beginn: 3. Quartal; voraussichtliches Ende: 4. Quartal

Bitte beachten Sie, dass es immer wieder zu Änderungen in unserem Bauzeitenplan kommen kann. Aktuelle Infos stellen wir Ihnen auf unserer Serviceseite zur Verfügung: www.svs-energie.de/baustellen.

Wir erweitern unser Wärmernetz

Zudem planen wir derzeit die Erweiterung des SVS-Wärmernetzes im Bereich der Waldstraße und im Romäusring. In der Waldstraße und im Romäusring beginnen die Arbeiten voraussichtlich im Juli 2025. Aktuelle Infos erhalten Sie auf unserer Online-Serviceseite.

Rundum informiert über unsere Baustellen

Serviceseite zu unseren Großbaustellen
www.svs-energie.de/baustellen



Neu

WhatsApp-Channel
www.svs-energie.de/whatsapp



Zahlen und Fakten

380

Baustellen pro Jahr

2.993

Kilometer Netzlänge

23

Millionen Euro
Netzinvestitionen
2024



EXACTO-Teamleiter Jürgen Rogge (links), Georg Budig von der Hausverwaltung Budig und Olga Schmidt von EXACTO bei der Vertragsunterzeichnung.



Marko Kolaric und Marvin Zweig wechseln die Wasser- und Wärmehähler aus.

EXACTO – SVS-Messdienstleistungen

Die Hausverwaltung Budig setzt auf zukunftsweisende Technik und die digitalen Messdienstleistungen der SVS.

Die SVS hat mit ihrem Service EXACTO ein starkes Angebot im Bereich der Messdienstleistungen etabliert. Seit rund eineinhalb Jahren profitiert davon auch die renommierte Hausverwaltung Budig aus Villingen-Schwenningen. Sie lässt bereits rund 30 Objekte von EXACTO betreuen und hat bisher etwa 450 Wohneinheiten auf die moderne Technik umrüsten lassen. Insgesamt werden voraussichtlich noch einmal so viele Einheiten folgen, sodass zukünftig rund 900 Haushalte von den präzisen und komfortablen Messdienstleistungen profitieren. Aktuelles Beispiel für die erfolgreiche Umrüstung ist die Leopoldstraße in der Hammerhalde in Villingen, wo kürzlich 90 Messgeräte, bestehend aus Wasser- und Wärmehählern, installiert wurden.

EXACTO hat sich seit seinem Start vor rund zwei Jahren erfolgreich am Markt etabliert. Das Versprechen „Digitale Messdienstkompetenz trifft persönlichen Service“ wird dabei konsequent gelebt. Die SVS bietet mit EXACTO ein Komplettpaket für die digitale Heizkostenabrechnung aus einer Hand – ein entscheidender Vorteil für Hausverwaltungen und Immobilienbesitzer in Villingen-Schwenningen und der Region.

Schnell dank eigenem Montageteam

Ein weiterer Vorteil von EXACTO ist das eigene, festangestellte Montageteam. Gerade bei kleineren Service- und Wartungsaufträgen im oft hektischen Verwalteralltag ermöglicht dies schnelle Reaktionszeiten und eine zuverlässige Montagequalität – lange Wartezeiten gehören der Vergangenheit an.

Die Vorteile von EXACTO:

- Exakte Verbrauchsdaten-Ermittlung
- Hohe Abrechnungsgenauigkeit dank Plausibilitätsprüfungen
- Nahtloser Datenimport in bestehende Verwaltungssoftware
- Umfassendes UVI-Komplettpaket aus einer Hand
- Rechtskonforme Abrechnung nach aktueller Heizkostenverordnung
- Datenschutz gemäß EU-DSGVO
- Zuverlässige Technik „made in Germany“
- Qualifizierte Montage durch eigene Mitarbeiter und regionale Servicepartner
- Kurze Reaktionszeiten bei Wartungs- und Montageaufträgen
- Persönlicher Service direkt vor Ort
- Zukunftssichere digitale Messtechnik im Einsatz

Mehr dazu finden Sie unter:
www.svs-exacto.de



Jasmin Iloski und Rebia Wernhard (von links) schätzen die abwechslungsreichen Bereiche, in denen sie ihre Ausbildung bei der SVS absolvieren.

Sicher eine gute Entscheidung

Zwei Auszubildende der SVS berichten von ihrem vielfältigen Alltag und verraten, was sie an der SVS als Arbeitgeber besonders schätzen.

Hier ist Spannung garantiert! Ob im kaufmännischen oder technischen Bereich – die SVS bietet Schulabgängern vielfältige Perspektiven, daheim vor Ort aktiv die Energiewende mitzugestalten. Abwechslungsreich, informativ und vielfältig – unter diesen drei Stichwörtern lässt sich das, was die kaufmännischen Auszubildenden bei der SVS erleben, am besten zusammenfassen.

Umfassende Einblicke

Während ihrer Ausbildung durchlaufen die Azubis alle Bereiche, die es im Konzern gibt. Rebia Wernhard (25) ist im zweiten Lehrjahr. Derzeit ist sie in der Personalabteilung im Einsatz, prüft Zeiterfassungen, ist im Recruiting involviert, bearbeitet Bereitschaftsdienste. Der Start in ihre Ausbildung hat ihr die Vorstellung vermittelt, was überhaupt die Grundlage eines Energieversorgungsunternehmens ist: „Wir Azubis durften erstmal mit den Monteuren auf die Baustellen oder zu den Anlagen fahren, sodass wir einen Einblick bekommen

haben, was die SVS im Kern ausmacht.“ Ein breites Spektrum, das sich aufzeigte. Auszubildende Jasmin Iloski ergänzt: „Es hängt schließlich alles zusammen: Die Monteure verlegen beispielsweise die Stromleitungen. Wenn ich im Kundenservice arbeite, habe ich unter anderem mit Fragen zu den Stromtarifen zu tun. Wenn ich im Einkauf arbeite, muss ich die Kabel und Rohrleitungen bestellen, wenn ich im Vertrieb bin, kümmere ich mich um die Stromkundengewinnung.“ Um genau dieses vollständige Puzzle zu erhalten, durchlaufen die Auszubildenden die Säulen der SVS: Technik, Finanzbuchhaltung und Rechnungswesen, Marketing, Personal, Vertrieb, Kundenservice, Beschaffung und Lager sowie Vertrieb. Des Weiteren haben die Azubis in jedem Jahr ein soziales Projekt, um welches sich die Auszubildenden von Planung bis zur Durchführung selbst kümmern dürfen. Bei Bedarf kommen noch andere Projekte hinzu. Dadurch sollen unter anderem die Eigenverantwortung, Selbstständigkeit und die richtige Herangehensweise an Projekte vermittelt werden.



Jessica Fieberg, Leiterin des Kundenservices, steht den Auszubildenden Rebia Wernhard und Jasmin Iloski (von links) mit Rat und Tat zur Seite.



Florian Bender, Abteilungsleiter Beschaffung, Materialwirtschaft und zentrale Dienste, zeigt Jasmin Iloski die Abläufe in der Lagerwirtschaft.

Kein Tag ist gleich

Während der Ausbildung bei der SVS ist kein Tag wie der andere. Rebia Wernhard war fünf Monate lang im Kundenservice. Neben Kundentelefonaten, der Bearbeitung der Kundenanliegen und der Bearbeitung des Posteingangs erlernte sie, Umzüge aufzunehmen. „Mir gefällt, dass ich selbstständig tätig sein darf und kann“, sagt die Auszubildende. „Und ich mag den Kontakt mit den Menschen.“ Das sei ihr als Leiterin des Kundenservices auch sehr wichtig, betont Jessica Fieberg. „Wir im Kundenservice sind der erste Ansprechpartner der Kunden, bei uns ist es sehr wichtig, dass wir offen und aufgeschlossen sind.“

Einsatz nach Stärken

Jasmin Iloski ist im ersten Lehrjahr und hat zu Beginn ihrer Ausbildung vier Monate lang im Kundenservice mitgearbeitet – „mit viel Spaß“, wie sie sagt. „Dadurch, dass ich erster Kontaktpunkt der Kunden war und sie oft an die Kollegen im Haus vermittelt habe, habe ich das Unternehmen richtig gut kennengelernt und jeden Tag neue Bereiche, neue Ansprechpartner und neue Details erfahren.“ Ein Bereich, in dem sie sich vorstellen könnte, nach ihrer Ausbildung zu arbeiten. Jens Schwarzwälder ist bei der SVS für die Gesamtorganisation der Ausbildung zuständig. „Die Azubis dürfen bei uns ihre künftigen Wunsch-Einsatzbereiche angeben. Wir versuchen sie dann nach Ende der Ausbildung in diesem Bereich gemäß ihrer Stärken und Potenziale einzusetzen.“ Momentan ist die 24-jährige Jasmin in der Materialwirtschaft mit Beschaffung und Lagerwirtschaft und dann direkt im Anschluss im Einkauf. Die Lagerwirtschaft diene als Grundlage für verschiedene Beschaffungsprozesse, erklärt Abteilungsleiter Florian Bender: Von der Materialkunde, Bedarfsmeldungen, Wareneingangskontrolle, Materialbuchhaltung über das Recherchieren verschiedener Beschaffungswege, Angebotsprüfung, Bestellungen bis hin zur Teilnahme an Vergabegesprächen reiche das Spektrum.

Fair und abwechslungsreich

Jasmin Iloski sagt mit einem Lächeln: „Meine Ausbildung ist deutlich abwechslungsreicher und spannender als die meiner

Klassenkameraden.“ Die Vielfalt der Abteilungen, die Vielfalt der Aufgaben gaben den Ausschlag, so die Auszubildende. Warum ihre Entscheidung gefallen ist, sich bei der SVS zu bewerben, bringt Jasmin so auf den Punkt: „Wir haben bei der SVS sehr gute, faire Voraussetzungen und Bedingungen.“ Unter anderem sind 30 Tage Urlaub garantiert, im Unternehmen herrscht keine Kurzarbeit, der Tarifvertrag TV-V regelt den gerechten Lohn und es gibt noch einige weitere Vorteile wie Sozialleistungen, Hansefit und Jobrad-Förderung. Außerdem können die Mitarbeiter, sofern sie die Wochenstunden erfüllt haben, freitags bereits um 11.30 Uhr ins Wochenende starten, da die Kernzeiten dies entsprechend ermöglichen. Ein weiterer wichtiger Faktor war sowohl für Rebia als auch für Jasmin die Sicherheit der Energiebranche. „Die SVS hat einen guten, seriösen Ruf und ist ein sicherer, fairer und zuverlässiger Arbeitgeber.“ Einig sind sich die Auszubildenden in einem weiteren wichtigen Punkt: „Das Zwischenmenschliche passt bei der SVS.“ Es herrsche ein familiäres, gutes Miteinander. „Man wird hier nicht allein gelassen, sondern unterstützt sich gegenseitig“, betont Rebia. „Das ist motivierend.“



„Übernahme ist hier garantiert“

Jens Schwarzwälder, Gesamtkoordination Ausbildung bei der SVS

Warum sollten sich Absolventen die SVS als Arbeitgeber aussuchen?

Weil bei uns Auszubildende als vollwertige Mitarbeiter und nicht als Last oder Assistenten angesehen werden. Wir bieten ihnen eine fundierte, gute Ausbildung mit zahlreichen Vorteilen. Wir wollen unsere Auszubildenden weiterhin behalten und bieten ihnen eine Übernahmegarantie für mindestens ein Jahr an. Bei uns gibt's spannende Jobs mit Perspektive auf eine tolle Karriere.

Wie läuft die Bewerbung bei der SVS ab?

Jedes Jahr im Herbst findet unser Auswahlverfahren für das Folgejahr statt. Ab September sind die zu besetzenden Stellen ausgeschrieben. Unser Verfahren gliedert sich in einen Eignungstest sowie ein Vorstellungsgespräch auf.

Hier geht's zur Bewerbung: www.svs-energie.de/karriere

Genuss unter

5,99 €

Frisch, einfach und lecker. Diese drei Rezepte bieten gesunden und vielseitigen Genuss – perfekt für kleine Budgets und sonnige Tage. Guten Appetit!

Mediterranes Omelett

Und so wird's gemacht:

1. Eier aufschlagen und in einer Schüssel mit einem Esslöffel Wasser und einer Prise Salz verquirlen.
2. Kirschtomaten vierteln. Rote Zwiebel schälen, halbieren und in feine Halbringe schneiden. Salat waschen und trocken schleudern.
3. Öl in einer Pfanne erhitzen und aus der Eiermasse in zwei Portionen Omelette braten.
4. Omelette mit den restlichen Zutaten belegen, mit Salz und Pfeffer würzen, falten und servieren.
5. Optional eine Avocado halbieren, das Fruchtfleisch herauslöfen, in Scheiben schneiden und die Omelette damit zusätzlich belegen.

Zubereitungszeit: 15 Minuten

Knusper-Mascarpone-Dessert mit Himbeeren

Und so wird's gemacht:

1. Für die Creme den Quark mit dem Mascarpone in eine Schüssel geben. Zucker hinzufügen und gründlich glatt rühren.
2. Himbeeren aus dem Glas in ein Sieb geben, Flüssigkeit auffangen, mit Zitronensaft mischen und in einem Topf aufkochen. Speisestärke mit 1 EL Wasser anrühren, in den Topf geben, verrühren. Unter ständigem Rühren mit einem Schneebesen etwa 1 Minute köcheln lassen, von der Kochstelle nehmen und die Himbeeren unterheben. Kalt stellen.
3. Nach circa 2 Stunden Quarkcreme, Himbeergrütze und Knuspermüsli abwechselnd in zwei Gläser schichten. Kurz vor dem Servieren mit Müslikrümeln oder eventuell frischen Beeren toppen.

Zubereitungszeit: 20 Minuten

Ofen-Camembert mit Heidelbeer-Chutney

Und so wird's gemacht:

1. Für das Heidelbeer-Chutney: Olivenöl in einer Pfanne erhitzen. Die in feine Würfel geschnittene Schalotte glasig andünsten. Heidelbeeren dazugeben, erhitzen und mit einer Gabel leicht andrücken. Mit Balsamico-Essig ablöschen und mit Zucker, Salz und Pfeffer abschmecken. Chutney bei mittlerer Hitze unter ständigem Rühren circa 10 Minuten einkochen lassen.
2. Für den gebackenen Camembert: Backofen auf 180 °C Umluft vorheizen. Den

- Camembert auf ein mit Backpapier ausgelegtes Backblech legen und im heißen Ofen circa 15 Minuten backen.
3. Baguette in Scheiben schneiden, mit Olivenöl in einer Grillpfanne anrösten.
 4. Camembert aus dem Ofen nehmen, auf Tellern anrichten und einschneiden. Chutney auf den Teller geben und alles mit Pistazien toppen. Das Baguette dazu servieren.

Zubereitungszeit: 30 Minuten

Zutaten für 2 Personen

- 200 g Sahnequark
- 200 g Mascarpone
- 1–2 EL Zucker
- 340 g Himbeeren im Glas, gezuckert
- 1 EL Zitronensaft
- 2 EL Speisestärke
- 30 g Knuspermüsli mit Schokolade
- optional frische Beeren zum Garnieren



Zutaten für 2 Personen

- 4 Eier
- 5 Kirschtomaten
- 1/2 rote Zwiebel
- Salatmix nach Wahl
- 1 EL Pflanzenöl
- 50 g Mais aus der Dose
- 1 Handvoll Basilikum
- Salz, Pfeffer
- Optional 1 Avocado

Zutaten für 2 Personen

Heidelbeer-Chutney

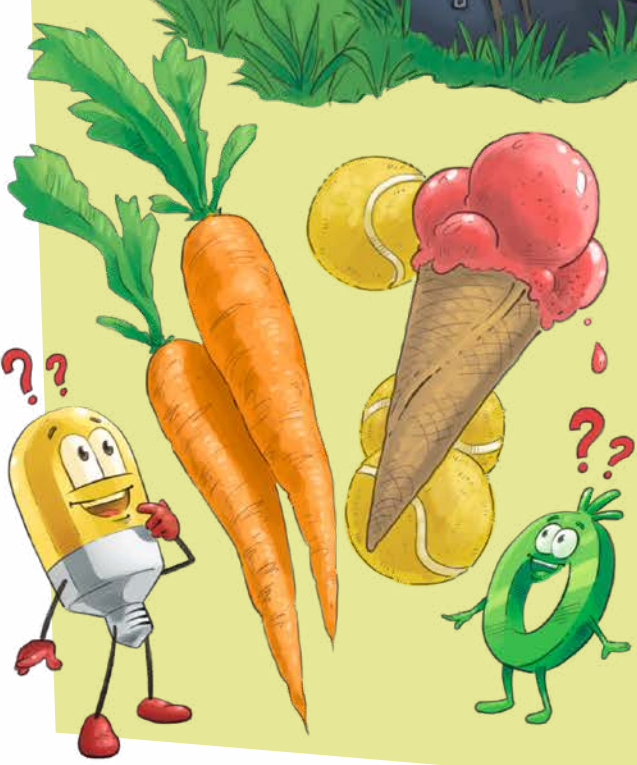
- 1 EL Olivenöl
- 1 kleine Schalotte
- 200 g frische Heidelbeeren
- 2–3 EL Balsamico-Essig
- 1–2 TL Zucker
- Salz, Pfeffer

Gebackener Camembert

- 200 g Camembert
- 1 kleines Baguette
- 1 EL Olivenöl
- 25 g Pistazien, geröstet
(am günstigsten: mit Schale
und selber entkernen)



Energicus und die Grüne Null: Rätzelspaß



Schau genau hin!
Im Freibad sind diese sechs Objekte versteckt. Kannst du sie alle finden?

Was verlost die SVS?

- 50 Karotten **A**
- 50 Kugeln Eis **B**
- 50 Tennisbälle **C**

Mach mit! Welcher Buchstabe passt?

Notiere den richtigen Buchstaben auf der Postkarte „Energieursätsel“ am Ende des Journals. Die ersten 50 richtigen Einsendungen erhalten einen Gutschein für je eine Kugel Eis im Eiscafé Zampolli.



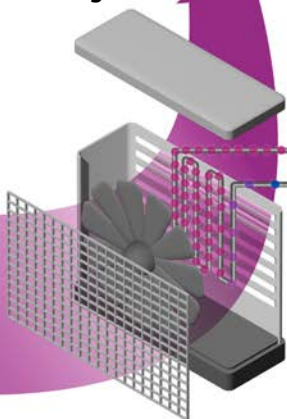
Wärmepumpe?

WIE
FUNKTIONIERT
EINE

SCHRITT 1 Wärmeaufnahme. Die Wärmepumpe saugt Außenluft an, selbst wenn diese kühl ist. Ein spezielles, flüssiges Kältemittel im Inneren der Pumpe nimmt die Wärme aus der Luft auf und verdampft dabei.

SCHRITT 2 Verdichtung. Der entstandene Dampf wird in einem Kompressor stark zusammengepresst. Dadurch steigt seine Temperatur deutlich an – wie bei einer Fahrradpumpe, die beim Aufpumpen warm wird.

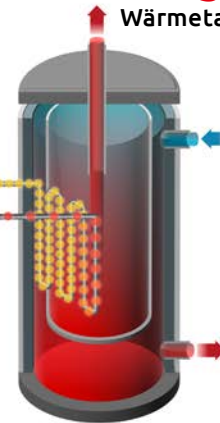
1
Außengerät



2
Kompressor

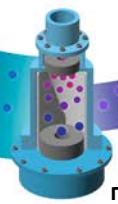


3
Wärmetauscher



Die Luft-Wasser-Wärmepumpe nutzt Umgebungsluft zum Heizen und um Warmwasser zu gewinnen. Aber wie funktioniert die Technik in dem grauen Kasten im Garten eigentlich genau?

4
Entspannungsventil



SCHRITT 4 Entspannung. Das Kältemittel wird durch ein Expansionsventil geleitet. Druck und Temperatur sinken zurück auf das Ausgangsniveau. Der Kreislauf beginnt wieder von vorn.

SCHRITT 3 Wärmeabgabe. Das erhitzte Kältemittel gibt Wärme an das Heizungswasser ab. Das erwärmte Wasser fließt durch die Heizkörper oder eine Flächenheizung, sodass es im Haus warm wird.

Eine Luft-Wasser-Wärmepumpe hat wohl jeder schon mal gesehen und sich vielleicht gefragt: Was passiert in dem grauen oder schwarzen Kasten im Vorgarten des Nachbarn eigentlich? Das Gerät gewinnt Wärme aus der Umgebungsluft und nutzt sie, um Wasser zu erhitzen. Das heiße Wasser kann dann zum Heizen oder als Warmwasser zum Duschen oder Kochen verwendet werden. Der Prozess läuft in vier Schritten ab, die in der Grafik oben anschaulich erklärt werden. Bleibt noch die Frage: Warum ist das Ganze effizient?

Während Öl- und Gasheizungen die Energie nur aus dem Brennstoff ziehen, nutzt die Luft-Wasser-Wärmepumpe kostenlose Wärme aus der Natur. Einzig für den Betrieb der elektrischen Teile wie Kompressor oder Ventilator benötigt sie Strom. Mit nur einer Kilowattstunde Strom kann sie etwa drei bis fünf Kilowattstunden Wärme produzieren. Am effizientesten arbeiten Wärmepumpen, wenn das Haus gut gedämmt ist und über große Heizflächen verfügt. Im Neubau sind die Geräte Standard, auch im Altbau kann sich ein Einbau lohnen.



Rätseln Sie mit!

Wissen Sie die Antwort auf unsere Rätselfrage? Dann schicken Sie eine E-Mail mit der Lösung, Ihrem Namen und Ihrer Adresse an gewinnspiel@svs-energie.de oder füllen Sie die anhängende Postkarte aus und senden Sie diese bis zum **31. Juli 2025** an die SVS.

Teilnahmebedingungen für Gewinnspiele der SVS: Teilnahmeberechtigt sind alle Personen ab 18 Jahren mit Wohnsitz in Deutschland. Am Kinderrätsel (Seite 14) können ausschließlich Kinder und Jugendliche unter 18 Jahren teilnehmen. Die Einverständniserklärung eines Erziehungsberechtigten zur Teilnahme muss schriftlich auf der Antwortkarte vorliegen. Sammelinsendungen bleiben unberücksichtigt. Über den Gewinn entscheidet das Los nach dem Zufallsprinzip. Der Gewinner wird schriftlich benachrichtigt. Wenn sich der ursprünglich ausgeloste Gewinner nicht innerhalb von 30 Kalendertagen nach Zugang der Gewinnbenachrichtigung inklusive Aufforderung, seine Daten zu bestätigen, zurückmeldet, verfällt sein Gewinn und ein neuer Gewinner wird ermittelt. Die Barauszahlung ist ausgeschlossen.

Daten: Ihre Teilnehmerdaten/Daten von Feedback-Karten werden von der SVS für die Dauer und Durchführung des Gewinnspiels/der Aktion gespeichert. Sie werden nach Beendigung des Gewinnspiels/der Aktion gelöscht. Der Speicherung und Verarbeitung Ihrer Daten können Sie jederzeit per E-Mail an datenschutz@svs-energie.de oder per Post an SVS, Pforzheimer Straße 1, 78048 Villingen-Schwenningen widersprechen und/oder, wenn Sie möchten, per Post oder E-Mail Auskunft über diese Daten, deren Berichtigung, Löschung, Einschränkung der Bearbeitung oder Übertragbarkeit geltend machen.

Wo entsteht das neue gemeinsame Bad für Villingen-Schwenningen?

- a) Kapuzinerhof
- b) Klosterhof
- c) Einsiedlerhof

Gewinnen Sie jetzt

1. Preis:
Eine Gepäckträgertasche von Valkocean mit einem Volumen von 22 bis 28 Liter und einem abschließbaren Befestigungssystem



2. Preis:
Eine Ein-Liter-Trinkwasserflasche aus robustem Borosilikatglas, geeignet für die Spülmaschine

3. Preis:
Ein großes Duschtuch von der SVS

Stadtwerke Villingen-Schwenningen GmbH

Pforzheimer Straße 1
78048 Villingen-Schwenningen
info@svs-energie.de
www.svs-energie.de

Kundenservice

Montag und Dienstag:
8:00 bis 16:30 Uhr
Mittwoch bis Freitag:
8:00 bis 13:00 Uhr
Telefon 07721 4050 5

Technische Fragen

Telefon 07721 4050 4545

Netzleitstelle

Telefon 07721 4050 4444
(rund um die Uhr erreichbar)

Bäder Villingen-Schwenningen GmbH

Telefon 07721 4050 4350
info@baeder-vs.de, www.baeder-vs.de

Hallenbad Villingen

Telefon 07721 4050 4361

Kneippbad Villingen

Telefon 07721 4050 4380

Neckarbad Schwenningen

Telefon 07721 4050 4375
(über die Zentrale in Villingen)

Impressum

Herausgeber: Stadtwerke Villingen-Schwenningen GmbH, Pforzheimer Straße 1, 78048 Villingen-Schwenningen, Telefon 07721 4050 5 |

Verantwortlich: Gregor Gülpen | **Verlag:** trurnit GmbH, Curierstraße 5, 70563 Stuttgart | **Redaktion:** Oliver Bauer (SVS), Susanna Schmidt (SVS) und Beate Härter (Trurnit) | **Druck:** BaurOffset Print GmbH & Co. KG., Lichtensteinstraße 76, 78056 Villingen-Schwenningen

Bildnachweise: Jens Hagen (Titel, Seiten 2, 4, 9 links, 16), Marian Burkhardt (Seite 3 Mitte links und rechts), Susanna Schmidt (Seite 3 unten, 10/11), trurnit GmbH/Ekkehard Winkler (Seite 6), Oliver Bauer (Seite 9 rechts v. o. n. u.), trurnit GmbH/ Marko Codec/Petra Kargl (Seiten 12/13), Illustrationen Adrian Sonnberger (Seiten 14, 15)

Ausbildung

Ich interessiere mich für das SVS-Ausbildungsangebot und möchte gerne persönlich beraten werden. Bitte nehmen Sie Kontakt mit mir auf.

.....
Name, Vorname

.....
E-Mail-Adresse

.....
Telefonnummer

Datenschutzhinweise Seite 16



Rätsel



Die richtige Antwort
ist Buchstabe



Einsendeschluss: 31. Juli 2025

Datenschutzhinweise Seite 16



Energiusrätsel

Die richtige Antwort
ist Buchstabe



Einsendeschluss: 31. Juli 2025

Bitte trage hier
dein Alter ein



Hiermit willige ich als Erziehungsberechtigte/-r ein, dass mein Sohn/meine Tochter am Kinderrätsel teilnimmt. Es gelten die Teilnahme- und Datenschutzbestimmungen der SVS (siehe Seite 16).

.....
Name, Vorname und Unterschrift



Ausbildung

Entgelt
zahlt
Empfänger

Bitte ausfüllen

Name, Vorname

Straße, Hausnummer

PLZ, Ort

Deutsche Post 
ANTWORT

Stadtwerke
Villingen-Schwenningen GmbH
Pforzheimer Straße 1
78048 Villingen-Schwenningen

Rätsel

Entgelt
zahlt
Empfänger

Bitte ausfüllen

Name, Vorname

Straße, Hausnummer

PLZ, Ort

Deutsche Post 
ANTWORT

Stadtwerke
Villingen-Schwenningen GmbH
Pforzheimer Straße 1
78048 Villingen-Schwenningen

Energiusrätsel

Entgelt
zahlt
Empfänger

Bitte ausfüllen

Name, Vorname

Straße, Hausnummer

PLZ, Ort

Deutsche Post 
ANTWORT

Stadtwerke
Villingen-Schwenningen GmbH
Pforzheimer Straße 1
78048 Villingen-Schwenningen