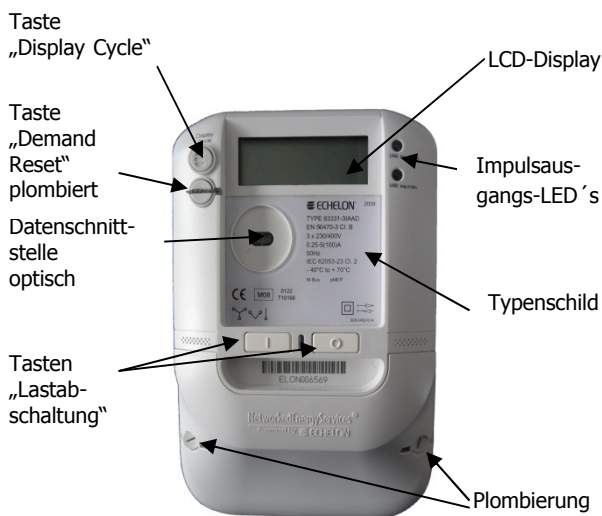


# Echelon IEC-Drehstromzähler (Modell 83331-3IVAD)

## Kurzanleitung



### Sicherheitshinweise:

Jegliche Arbeit an oder in der Nähe von unter Spannung stehenden Zählern oder anderen Messgeräten birgt die Gefahr von Stromschlägen in sich. Nur qualifizierte Fachkräfte haben die Erlaubnis an spannungsführenden Anlagen zu arbeiten.

Die Plombierungen an der Zählerabdeckung und an der „Demand Reset“ Taste dürfen nicht entfernt werden.

### Allgemeines:

Diese Kurzbeschreibung zeigt Ihnen die wesentlichen Anzeigen und Bedienelemente des Zählers. Eine ausführliche allgemeine Beschreibung ist angefügt.

### LCD-Display:

Das Display zeigt die aktuellen Betriebsparameter, Messwerte und Zählerstände.

### Taste „Display Cycle“:

Das LCD-Display blättert automatisch durch sämtliche Anzeigewerte. Durch kurzes Drücken der Taste „Display Cycle“ wird zum nächsten Anzeigewert geblättert, bevor die Anzeigedauer abläuft.

### Tasten „Lastabschaltung“:

Über diese beiden Tasten am Zähler kann das Lastabschaltungsschutz geöffnet und geschlossen werden. Drücken Sie die linke Taste (I), um das Lastabschaltungsschutz einzuschalten und die rechte (O) um es auszuschalten. Damit werden alle angeschlossenen Verbraucher ausgeschaltet!

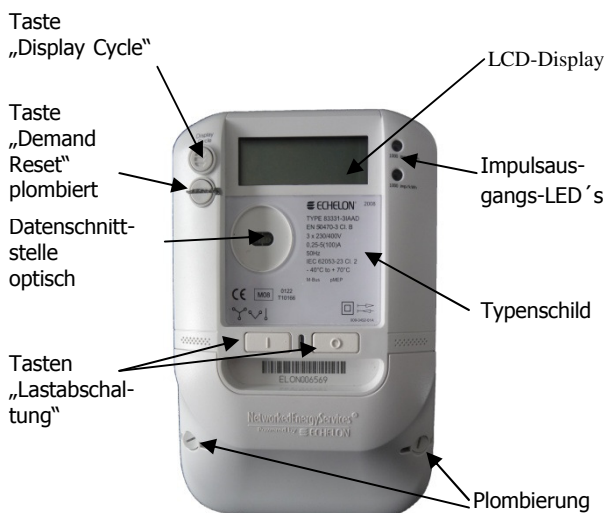
### Wesentliche Symbole im Display:

Symbol	Erläuterung
<b>T1,T2</b>	Zeigt den aktuellen Tarif an
<b>T1</b>	Tarifzeit: 22:00 Uhr bis 06:00 Uhr
<b>T2</b>	Tarifzeit: 06:00 Uhr bis 22:00 Uhr

### Rollierende Anzeige im Display:

Kennzahl	Anzeige	Einheit	Erläuterung
	XX:XX:XXXX ☐		Aktuelles Datum
	XX:XX:XX 🕒		Aktuelle Uhrzeit
<b>1.8.0</b>	XXXXXXX	kWh	Zählerstand des Wirkverbrauchs „Bezug“ in kWh tariflos.
<b>1.8.1</b>	XXXXXXX	kWh	Zählerstand des Wirkverbrauchs „Bezug“ in kWh Tarifzeit 1 (22:00 Uhr bis 06:00 Uhr).
<b>1.8.2</b>	XXXXXXX	kWh	Zählerstand des Wirkverbrauchs „Bezug“ in kWh Tarifzeit 2 (06:00 Uhr bis 22:00 Uhr).
<b>1.6.0</b>	XXXXX,XXX	kW	Zeigt die momentane Wirkleistung „Bezug“ in kW an.
<b>1.8.0.V</b>	XXXXX,XXX	kWh	„Wirksamkeit Bezug“ der letzten Rückstellung
<b>1.8.0.Z</b>	XX:XX:XXXX		Datum der letzten Rückstellung

# Echelon IEC-Drehstromzähler (Modell 83331-3IVAD) Betriebsanleitung



## Sicherheitshinweise:

Jegliche Arbeit an oder in der Nähe von unter Spannung stehenden Zählern oder anderen Messgeräten birgt die Gefahr von Stromschlägen in sich. Nur qualifizierte Fachkräfte haben die Erlaubnis an spannungsführenden Anlagen zu arbeiten.

Die Plombierungen an der Zählerabdeckung und an der „Demand Reset“ Taste dürfen nicht entfernt werden.

## Allgemeines:

Die verschiedenen Funktionen/Displayanzeigen sind von der jeweiligen Parametrierung abhängig und können ggf. von dieser Beschreibung abweichen. Bei Fragen wenden Sie sich bitten an Ihren Netzbetreiber.

## Taste „Display Cycle“:

Das LCD-Display blättert automatisch durch sämtliche Anzeigewerte mit einer vorparametrierten Anzeigedauer pro Element. Durch kurzes Drücken der Taste „Display Cycle“ wird zum nächsten Anzeigewert geblättert, bevor die Anzeigedauer abläuft. (Anmerkung: Wird die Taste länger als 10 Sekunden gedrückt, wechselt die Anzeige in eine andere Darstellung, die Testzwecken dient. Durch erneutes Betätigen länger als 10 Sekunden, wechselt die Anzeige wieder in die gewohnte Darstellung).

## Tasten „Lastabschaltung“:

Über diese beiden Tasten am Zähler kann das Lastabschaltungsschutz geöffnet und geschlossen werden. Drücken Sie die linke Taste (I), um das Lastabschaltungsschutz einzuschalten und die rechte (O) um es auszuschalten. Damit werden alle angeschlossenen Verbraucher ausgeschaltet! Die Funktion der Lastabschaltung ist abhängig von der Parametrierung des Stromzählers. Nähere Informationen erhalten Sie von Ihrem Netzbetreiber.

## LCD-Display:

Das Display zeigt die aktuellen Betriebsparameter, Messwerte und Zählerstände. Das Format und die angezeigten Betriebsparameter sind abhängig von der jeweiligen Konfiguration des Zählers. Das Bild unten zeigt alle Symbole und Segmente.



Symbol	Erläuterung
T1, T2, T3, T4	Zeigt den aktuellen Tarif an
→	Zeigt einen Vorwärtsfluss an Wirkenergie. Wird auch angezeigt, wenn kein Wirkenergiefluss vorhanden ist und der vorherige Fluss in Vorwärtsrichtung vorlag.
←	Zeigt einen Rückwärtsfluss an Wirkenergie. Wird auch angezeigt, wenn kein Wirkenergiefluss vorhanden ist und der vorherige Fluss in Rückwärtsrichtung vorlag.
↑	Zeigt eine ankommende Blindenergie. Wird auch angezeigt, wenn kein Blindenergiefluss vorhanden ist und der vorherige Fluss in die ankommende Richtung vorlag.
↓	Zeigt eine abgehende Blindenergie. Wird auch angezeigt, wenn kein Blindenergiefluss vorhanden ist und der vorherige Fluss in die abgehende Richtung vorlag.
T	Zeigt die geöffnete Position des Kontrollrelais an.
⏻	Zeigt an, dass der Zähler keine lastseitige Spannung erkannt hat bzw. das Lastabschaltungsschutz geöffnet ist.
\$	(Nicht verwendet) Währungswert des verbleibenden Prepaid-Guthabens wird in Dollar angezeigt.
€	(Nicht verwendet) Währungswert des verbleibenden Prepaid-Guthabens wird in Euro angezeigt.
⏻	Zeigt einen geöffneten Manipulationskontakt der Anschlussabdeckung. Die Anschlussabdeckung ist nicht oder nicht richtig installiert.

# Echelon IEC-Drehstromzähler (Modell 83331-3IVAD)

## Betriebsanleitung



Symbol	Erläuterung
	Dieses Symbol wird angezeigt, wenn vom Zähler Powerline-Kommunikation im Netzwerk erkannt wurde.
	Dieses Symbol zeigt die Qualität der Powerline-Kommunikation an.
<b>L1</b>	Zeigt an, dass Spannung an Leitung 1 liegt. Blinken (eine Sekunde an und eine Sekunde aus) zeigt an, dass ein Energie-rückfluss auf Leitung 1 erfolgt.
<b>L2</b>	Zeigt an, dass Spannung an Leitung 2 liegt. Blinken (eine Sekunde an und eine Sekunde aus) zeigt an, dass ein Energie-rückfluss auf Leitung 2 erfolgt.
<b>L3</b>	Zeigt an, dass Spannung an Leitung 3 liegt. Blinken (eine Sekunde an und eine Sekunde aus) zeigt an, dass ein Energie-rückfluss auf Leitung 3 erfolgt.
	Es wird das gegenwärtige lokale Datum im Zählerdisplay angezeigt
	Es wird die gegenwärtige lokale Sommer- bzw. Winterzeit im Zähler oder die Zeit eines selbst oder einmalig abgelesenen Datensatzes angezeigt.
<b>kVarh</b>	Es wird die akkumulierte ankommende bzw. abgehende Blindenergie angezeigt.
<b>kW</b>	Es wird die Wirkleistung in Kilowatt in den Richtungen vorwärts und rückwärts angezeigt.
<b>EOI</b>	Zeigt an, dass das Ende eines Bedarfsintervalls aufgetreten ist und dass ein neues Bedarfsintervall angefangen hat.
<b>F0 ... F4</b>	Kennzeichnet die Typenschildmeldungen, die gegenwärtig im Zähler aktiv sind.
	Die Prepaid-Funktion des Zählers ist aktiviert.
<b>M1- M4</b>	Zeigt an, dass ein angeschlossenes M-BUS (z. B. Gaszähler, Wasserzähler) vom Zähler erkannt wurde.
	Zeigt an, dass sich im aktuell angezeigten, selbst oder einmalig abgelesenen Datensatz Fehler befinden, welche die Genauigkeit des Registers beeinträchtigen können.
	Die Zugriffssperre wurde durch die entsprechende Schraube deaktiviert.
<b>(-)</b>	Die angezeigte Zahl ist negativ.
<b>TEST</b>	Der Zähler befindet sich im Testmodus. Das Symbol wird angezeigt, wenn der Testmodus des Zählers aktiv ist, und ausgeblendet, wenn der Testmodus beendet ist.

### Struktur der Anzeigewerte:

Die in nachfolgender Tabelle aufgelisteten Kennzahlen sind abhängig von der jeweiligen Konfiguration des Stromzählers.

Kennzahl	Angezeigte Stellen	Einheit	Erläuterung
<b>1.8.0</b>	XXXXXXXX	kWh	Zeigt den Zählerstand de Wirkverbrauchs „Bezug“ in kWh über alle Tarife an.
<b>1.8.X (X=1-4)</b>	XXXXXXXX	kWh	Zeigt den Zählerstand des Wirkverbrauchs „Bezug“ in kWh des jeweiligen Tarifs an.
<b>1.6.0</b>	XXXXX,XXX	kW	Zeigt die momentane Wirkleistung „Bezug“ in kW an.
<b>2.8.0</b>	XXXXXX,X	kWh	Zeigt den Zählerstand des Wirkverbrauchs „Einspeisung“ in kWh über alle Tarife an.
<b>2.8.X (X=1-4)</b>	XXXXXX,X	kWh	Zeigt den Zählerstand des Wirkverbrauchs „Einspeisung“ in kWh des jeweiligen Tarifs an.
<b>2.6.0</b>	XXXXX,XXX	kW	Zeigt die momentane Wirkleistung „Einspeisung“ in kW an.
<b>1.8.0.V</b>	XXXXX,XXX	kWh	Zeigt den „Wirkverbrauch Bezug“ der letzten Rückstellung.
<b>1.8.0.Z</b>	XX:XX:XXXX		Datum der letzten Rückstellung
	XX:XX:XXXX		Aktuelles Datum
	XX:XX:XX		Aktuelle Uhrzeit